



ISTITUTO NAZIONALE DI GEOFISICA E VULCANOLOGIA

PIANO OPERATIVO SPECIFICO DELLA PROCEDURA CONCORSUALE

(Ai sensi dell'Ordinanza del Ministro della Salute del 25/5/2022)

**Misure per il contrasto e il contenimento della diffusione del COVID-19
nello svolgimento dei concorsi pubblici**



Em: 0 del 25/06/2022

Il Rappresentante Legale



INDICE

Generalità

1. Ambito di applicazione
2. Definizioni
3. Misure organizzative e misure igienico-sanitarie
4. Requisiti delle aree concorsuali
5. Requisiti dimensionali delle aule concorso – organizzazione dell'accesso, seduta e dell'uscita dei candidati
6. Svolgimento della prova
7. Bonifica preliminare, sanificazione e disinfezione delle aree concorsuali
8. Misure di prevenzione dei lavoratori e delle commissioni esaminatrici
9. Piano operativo specifico della procedura concorsuale – comunicazioni al Dipartimento della funzione pubblica.
10. Clausole finali



Generalità

Il presente documento è elaborato ai sensi di quanto previsto dal, "**Protocollo per lo svolgimento dei concorsi pubblici**" di cui all'articolo 1 dell'**Ordinanza del Ministro della Salute del 25/5/2022**.





1. Ambito di applicazione

Il presente protocollo disciplina le modalità di organizzazione e gestione delle prove selettive delle procedure concorsuali pubbliche tali da consentirne lo svolgimento in presenza in condizioni di sicurezza rispetto al rischio di contagio da COVID-19.

Il protocollo prende inoltre a riferimento:

- il decreto-legge 24 dicembre 2021, n. 221, convertito, con modificazioni, dalla legge 18 febbraio 2022 n. 11, recante “Proroga dello stato di emergenza nazionale e ulteriori misure per il contenimento della diffusione dell’epidemia da COVID-19”;
- il decreto-legge 22 aprile 2021, n. 52, convertito, con modificazioni, dalla legge 17 giugno 2021, n.87, recante “Misure urgenti per la graduale ripresa delle attività economiche e sociali nel rispetto delle esigenze di contenimento della diffusione dell’epidemia da COVID-19”;
- il decreto-legge 1° aprile 2021, n. 44, convertito, con modificazioni, dalla legge 28 maggio 2021, n. 76, recante “Misure urgenti per il contenimento dell’epidemia da COVID-19, in materia di vaccinazioni anti SARS-CoV-2, di giustizia e di concorsi pubblici”;
- il decreto-legge 24 marzo 2022, n. 24, in corso di conversione, recante “Disposizioni urgenti per il superamento delle misure di contrasto alla diffusione dell’epidemia da COVID-19, in conseguenza della cessazione dello stato di emergenza”.
- il decreto-legge 30 marzo 2022, n. 36 recante “Ulteriori misure urgenti per l’attuazione del Piano nazionale di ripresa e resilienza PNRR”, che all’articolo 3, comma 7, prevede che “Con le ordinanze di cui all’articolo 10-bis del decreto-legge 22 aprile 2021, n. 52, convertito, con modificazioni, dalla legge 17 giugno 2021, n. 87, il Ministro della salute, su proposta del Ministro per la pubblica amministrazione, può aggiornare i protocolli per lo svolgimento dei concorsi pubblici in condizioni di sicurezza”;
- il protocollo per lo svolgimento dei concorsi pubblici emanato il 15 aprile 2021 dal Dipartimento della funzione pubblica ed esaminato e validato dal Comitato Tecnico Scientifico nella seduta del 29 marzo 2021.

Il presente protocollo non trova applicazione rispetto alle procedure per le quali la valutazione dei candidati sia effettuata esclusivamente su basi curriculari ovvero in modalità telematica; resta ferma la possibilità per le commissioni di procedere alla correzione delle prove scritte con collegamento da remoto.

L’obiettivo del presente protocollo è quello di fornire indicazioni volte alla prevenzione e protezione dal rischio di contagio da COVID-19 nell’organizzazione e la gestione delle prove dei concorsi banditi dalle pubbliche amministrazioni.

Tali indicazioni sono rivolte:

- a) all’Amministrazione **INGV** titolare delle procedure concorsuali;
- b) alle commissioni esaminatrici;
- c) al personale di vigilanza;
- d) ai candidati;
- e) a tutti gli altri soggetti terzi comunque coinvolti (altri enti pubblici e privati coinvolti nella gestione delle procedure concorsuali, gestori della sede e/o con funzioni di supporto organizzativo e logistico);
- f) eventuale personale sanitario presente in loco.

Le prescrizioni del presente protocollo presuppongono che l’amministrazione abbia adottato tutte le iniziative e le misure necessarie ai sensi della normativa in tema di sicurezza e salute sul luogo di lavoro.



Essendo il caso in cui le prove concorsuali sono espletate presso locali o spazi di proprietà di terzi, le Amministrazioni devono assicurare che le medesime prescrizioni trovino integrale applicazione anche in tale caso, armonizzandosi con le regole di prevenzione e sicurezza relative alla struttura ospitante.

L'applicazione del presente protocollo deve tener conto delle misure urgenti in materia di contenimento e gestione dell'emergenza epidemiologica da SARS-CoV-2/COVID-19 applicabili nel territorio regionale ove si svolge la procedura concorsuale.



2. Definizioni

Ai fini del presente protocollo si considerano le seguenti definizioni:

- **Area Concorsuale:** spazio complessivo dove si trovano i locali destinati allo svolgimento delle prove selettive dei pubblici concorsi;
- **Aula Concorso:** spazio adibito allo svolgimento delle prove concorsuali avente dimensioni adeguate e caratteristiche particolari di autonomia funzionale;
- **Area di Transito:** spazio adibito alla coda dei candidati in attesa dell'identificazione e/o dell'accesso all'Aula Concorso;
- **Mascherine chirurgiche:** maschere facciali monouso destinate a limitare la trasmissione di agenti infettivi, di tipo I/IR o II/IR, certificate secondo la norma tecnica UNI EN 14683:2019.
- **Facciali filtranti** (mascherine FFP2 e FFP3) sono utilizzati in ambiente ospedaliero e assistenziale per proteggere l'utilizzatore da agenti esterni (anche da trasmissione di infezioni da goccioline e aerosol), sono certificati ai sensi di quanto previsto dal D.lgs. n. 475/1992 e s.m.i. e sulla base di norme tecniche armonizzate (UNI EN 149:2009);
- **Pulizia:** insieme di operazioni che occorre praticare per rimuovere lo "sporco visibile" di qualsiasi natura (polvere, grasso, liquidi, materiale organico, ecc.) da qualsiasi tipo di ambiente, superficie, macchinario, ecc. La pulizia si ottiene con la rimozione manuale o meccanica dello sporco anche - eventualmente - con acqua e/o sostanze detergenti (detersione). La pulizia è un'operazione preliminare e si perfeziona ed è indispensabile ai fini delle successive fasi di sanificazione e disinfezione;
- **Sanificazione:** è un intervento mirato ad eliminare alla base qualsiasi batterio ed agente contaminante che con le comuni pulizie non si riescono a rimuovere. La sanificazione(*) si attua avvalendosi di prodotti chimici detergenti (detersione) per riportare il carico microbico entro standard di igiene accettabili ed ottimali che dipendono dalla destinazione d'uso degli ambienti interessati. La sanificazione deve comunque essere preceduta dalla pulizia;
- **Disinfezione:** consiste nell'applicazione di agenti disinfettanti, quasi sempre di natura chimica o fisica (calore), che sono in grado di ridurre, tramite la distruzione o l'inattivazione, il carico microbiologico presente su oggetti e superfici da trattare. La disinfezione deve essere preceduta dalla pulizia per evitare che residui di sporco possano comprometterne l'efficacia. La disinfezione consente di distruggere i microrganismi patogeni;
- **Bonifica:** una procedura di pulizia e disinfezione mirata a privare un ambiente, un'apparecchiatura, un impianto, di qualsiasi traccia di materiale contenuto o trattato precedentemente all'interno dello stesso. L'operazione garantisce l'abbattimento della crosscontamination (contaminazione incrociata).

(*): Si rimanda in ogni caso al Rapporto ISS COVID-19 n. 20/2020 - Indicazioni per la sanificazione degli ambienti interni nel contesto sanitario e assistenziale per prevenire la trasmissione di SARS-CoV 2. Versione dell'8 maggio 2020 e successivo aggiornamento del 7 luglio 2020.



3. Misure organizzative e misure igienico - sanitarie

L'amministrazione **INGV**, organizza le sessioni giornaliere di svolgimento delle prove separandole temporalmente per garantire il completo deflusso dei candidati e le operazioni di pulizia di cui al successivo punto 7.

Tutti i candidati devono essere preventivamente informati delle misure adottate sulla base del presente protocollo, a mezzo PEC e/o mediante apposita comunicazione mediante il portale dell'amministrazione **INGV** organizzatrice, con particolare riferimento ai comportamenti che dovranno essere tenuti e che saranno di seguito descritti.

In particolare, **i candidati** dovranno:

1) **presentarsi da soli, per evitare assembramenti;**

2) **non presentarsi presso la sede concorsuale se sottoposto alla misura dell'isolamento come misura di prevenzione della diffusione del contagio da COVID-19;**

3) **indossare obbligatoriamente**, dal momento dell'accesso all'area concorsuale sino all'uscita, **i facciali filtranti FFP2 messi a disposizione dall'amministrazione **INGV** organizzatrice.**

Gli obblighi di cui ai numeri 2 deve essere oggetto di un'apposita autodichiarazione da prodursi ai sensi degli artt. 46 e 47 del DPR 445/2000.

Qualora una o più delle sopraindicate condizioni non dovesse essere soddisfatta, ovvero in caso di rifiuto a produrre l'autodichiarazione, dovrà essere inibito l'ingresso del candidato nell'area concorsuale.

Rispetto al punto sub 3), tutti i candidati devono essere muniti di dispositivi di protezione delle vie aeree. A tale fine l'Amministrazione **INGV** rende disponibile per i candidati un congruo numero di facciali filtranti FFP2. I candidati devono indossare obbligatoriamente ed esclusivamente le mascherine fornite dall'amministrazione, prevedendo in caso di rifiuto l'impossibilità di partecipare alla prova. L'amministrazione fornisce indicazioni sul corretto utilizzo delle mascherine (copertura delle vie aeree, naso e bocca), sulla loro eventuale sostituzione e successivo smaltimento. Non deve essere consentito in ogni caso nell'area concorsuale l'uso di mascherine chirurgiche, facciali filtranti e mascherine di comunità in possesso del candidato.

Gli **operatori di vigilanza e addetti all'organizzazione e all'identificazione dei candidati** nonché i **componenti delle commissioni esaminatrici** devono essere muniti di facciali filtranti FFP2/FFP3 privi di valvola di espirazione.

I **flussi e i percorsi** di accesso e movimento nell'area concorsuale (ingresso nell'area concorsuale-ingresso nell'area di transito per registrazione dei partecipanti-ingresso nell'aula concorsuale-organizzazione delle sedute-uscita dei candidati dall'aula e dall'area concorsuale) sono organizzati e regolamentati in modalità a **senso unico**, anche mediante apposita cartellonistica orizzontale e verticale di carattere prescrittivo informativo e direzionale. I percorsi di entrata e uscita sono separati e correttamente identificati.

Nell'area concorsuale e nelle aule concorso devono essere collocate a vista le **planimetrie dell'area concorsuale**, i flussi di transito e le indicazioni dei percorsi da seguire per raggiungere le aule Concorso; le planimetrie delle aule concorso, recanti la disposizione dei posti, l'indicazione delle file e l'ubicazione dei servizi ad uso dei candidati.



In tutta l'area concorsuale, particolarmente nelle aree antistanti l'aula concorsuale e i servizi igienici, devono essere resi disponibili, in numero adeguato, **dispenser con soluzione idroalcolica per le mani**.

Le amministrazioni rendono disponibili mediante apposita cartellonistica nell'area concorsuale, in prossimità dei dispenser e nei servizi igienici, le istruzioni per il corretto lavaggio delle mani.

I candidati che accederanno all'area concorsuale dovranno utilizzare il dispenser lavamani igienizzante e immettersi in un percorso ben identificato, atto a garantire file ordinate e dotato di **segnaletica** (orizzontale o verticale) indicante la distanza minima di **1 metro** tra persona e persona.

Il percorso è finalizzato a raggiungere l'area di transito.

Le postazioni degli operatori addetti all'identificazione dei candidati prevedono appositi **divisori in plexiglass** (barriere antirespiro) e una finestra per il passaggio dei documenti di riconoscimento e concorsuali del candidato.

Le postazioni, se plurime, saranno distanziate di almeno 3 metri una dall'altra.

La **consegna e il ritiro materiale o documentazione** relativa alle prove non deve avvenire *brevi manu* ma mediante deposito e consegna su un apposito piano di appoggio.

Deve essere garantita l'identificazione prioritaria, anche mediante **postazioni dedicate, delle donne in stato di gravidanza, dei candidati con disabilità e dei candidati richiedenti tempi aggiuntivi**. Presso le postazioni di identificazione dovranno essere resi disponibili appositi dispenser di gel idroalcolico.

Gli operatori invitano i candidati a procedere all'igienizzazione delle mani prima e dopo le operazioni di identificazione e/o consegna e/o ricezione di materiale concorsuale.

L'Amministrazione **INGV** al fine di ridurre al minimo la tempistica delle **operazioni di identificazione** utilizzano ove possibile apposite piattaforme digitali per la gestione di prove concorsuali richiedendo ai candidati di trasmettere con congruo anticipo a mezzo PEC/Email ordinaria copia scansionata dei documenti di identità che saranno presentati in sede concorsuale.

L'Amministrazione **INGV** prevede **tempi dilatati per l'accesso** all'area concorsuale, fissando preventivamente l'orario di inizio e di fine delle operazioni di riconoscimento e, se del caso, determinando orari differenziati per la convocazione dei candidati.

L'Amministrazione **INGV** stipula apposite **convenzioni o accordi** con le strutture sanitarie pubbliche e private territoriali, al fine di garantire nell'area concorsuale l'attivazione di un adeguato **servizio medico-sanitario**.

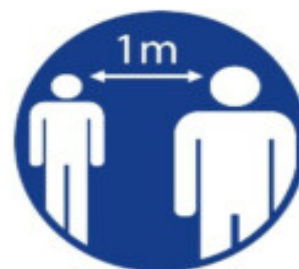


RISPETTIAMO LE REGOLE PER BLOCCARE LA DIFFUSIONE DEL VIRUS



**È OBBLIGATORIO
INDOSSARE
LA MASCHERINA**

**IL VIRUS
FERMIAMOLO
INSIEME**



**MANTENERE
LA DISTANZA DI
ALMENO 1 METRO**



**LAVARSI
FREQUENTEMENTE
LE MANI**



**VIETATO L'ACCESSO
A CHIUNQUE**

- Abbia temperatura corporea $>37.5^{\circ}\text{C}$
- Presenti sintomi influenzali
- Abbia avuto contatti entro gli ultimi 14 gg con persone positive al COVID-19
- Provenigi da aree a rischio secondo le indicazioni dell'ISS



**STARNUTIRE
E TOSSIRE
NEL GOMITO**



**NON È
MALEDECAZIONE
MA BUON SENSO**



**NON
TOCCARSI
LA FACCIA**



**DIVIETO DI
ASSEMBRAMENTO**



4. Requisiti delle aree concorsuali

I luoghi per lo svolgimento dei concorsi posseggono un'elevata flessibilità logistica e dispongono delle seguenti caratteristiche:

- disponibilità di una adeguata **viabilità e di trasporto pubblico locale** (fig.1);



Fig.1 - Indirizzo: **Istituto Nazionale di Geofisica e Vulcanologia – Sezione di Palermo - Via Ugo La Malfa 153 – 90146 Palermo**. Tel 091 6809281. Il sito è raggiungibile tramite la linea metro (stazione Palermo La Malfa) e le linee Bus 100, 614 e 704.

- dotazione di **ingressi riservati ai candidati**, distinti e separati tra loro per consentirne il diradamento, in entrata e in uscita dall'area (fig.2, fig.3);
- disponibilità **aree riservate al parcheggio dei candidati con particolari esigenze** (portatori di handicap, immunodepressi, etc.) (fig.2);

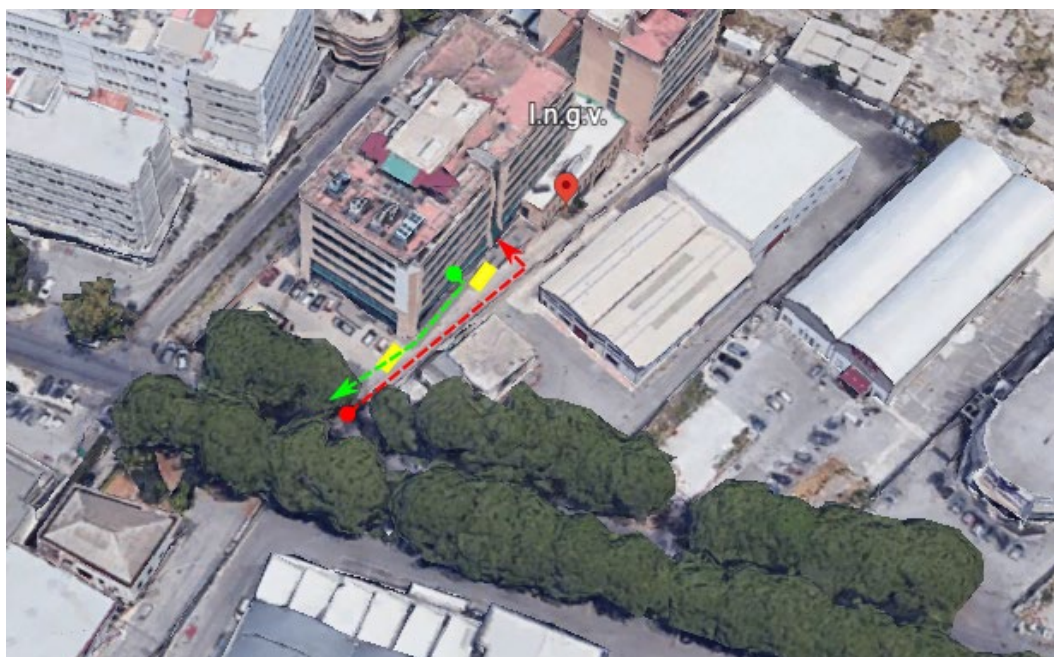


Fig.2 - *Legenda: In giallo i posti auto riservati per i diversamente abili, in rosso il percorso d'ingresso, in verde il percorso d'uscita.*

- disponibilità di **sufficiente area interna con adeguata areazione naturale** (compatibilmente con le condizioni climatiche esterne);

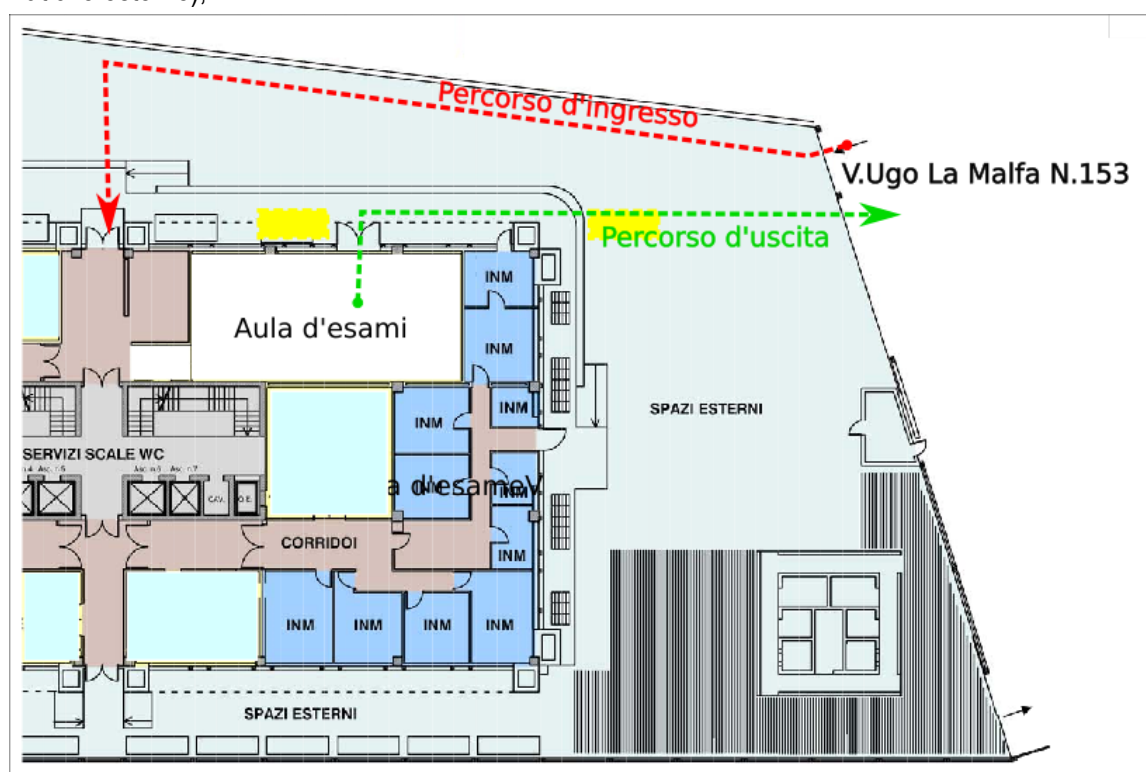


Fig.3 – *Percorso di ingresso ed uscita per l'aula dove si sosterranno le prove d'esame.*

5. Requisiti dimensionali delle aule concorso - organizzazione dell'accesso, seduta e dell'uscita dei candidati

Le aule concorso sono dotate di **postazioni operative** costituite da scrittoio e sedia posizionate a una distanza, in tutte le direzioni, di **almeno 1 metro l'una dall'altra**, (fig.4).



Fig. 4 – Ubicazione delle postazioni operative disponibili. La distanza fra le postazioni contrassegnate con il simbolo arancione e superiore al metro.

Nel caso di prove svolte in formato digitale, sullo scrittoio sarà resa disponibile una **postazione informatica**.

Deve essere **limitato ogni spostamento**, anche minimo, degli elementi della postazione.

Conseguentemente, le aule devono essere sufficientemente ampie in modo da garantire una collocazione dei candidati nel rispetto della **distanza "droplet"**.

La **disposizione dei candidati** dovrà rispettare il **criterio della fila** (contrassegnata da lettera o numero) lungo un asse preventivamente prescelto. Questo sistema garantirà un esodo ordinato dei candidati al termine della prova.

I candidati, una volta raggiunta la **postazione loro assegnata**, dovranno rimanere seduti per tutto il periodo antecedente alla prova, quello della prova stessa e dopo la consegna dell'elaborato finché non saranno autorizzati all'uscita.

Durante l'orario d'esame sarà permesso l'allontanamento dalla propria postazione esclusivamente per recarsi ai servizi igienici o per altri motivi indifferibili.

I candidati saranno invitati all'uscita per singola fila in tempi distanziati tra loro al fine di evitare gli assembramenti.



Per ogni fila e per tutta la lunghezza delle stesse verrà applicata apposita **segnaletica orizzontale o verticale** calpestabile sulla pavimentazione, al fine di facilitare l'osservanza del mantenimento costante della distanza interpersonale di sicurezza.

La **procedura di deflusso dei candidati dalle aule concorsi** dovrà essere gestita scaglionando, in maniera ordinata, e invitando all'uscita i candidati ordinandoli per singola fila e progressivamente. Dovrà essere prioritariamente garantito il deflusso dei candidati con disabilità e delle donne in stato di gravidanza. L'esodo dei restanti candidati dovrà essere espletato in maniera ordinata al fine di **garantire la distanza interpersonale tra i candidati di almeno 1 m**.

Inoltre, l'aula avrà:

- **pavimentazione e strutture verticali facilmente sanificabili**;
- **servizi igienici** direttamente (o facilmente) accessibili dalle aule, identificati con apposita cartellonistica e segnaletica, dimensionati secondo gli standard previsti dalla legislazione vigente;
- permettere un elevato livello di **aerazione naturale**, anche alternandosi con aerazione meccanica;
- garantire **volumetrie minime di ricambio d'aria** per candidato.

6. Svolgimento della prova

Per l'intera durata della prova **i candidati** devono obbligatoriamente mantenere il **facciale filtrante FFP2**.

Deve essere **vietato il consumo di alimenti** a eccezione delle bevande, di cui i candidati potranno munirsi preventivamente.

L'eventuale traccia della prova sarà comunicata verbalmente tramite altoparlante/a voce.

Durante le prove **gli addetti al controllo** dovranno sempre essere muniti di **facciale filtrante**, circolare solo nelle aree e nei percorsi indicati ed evitare di permanere in prossimità dei candidati a distanze inferiori **a 1 m**.





7. Bonifica preliminare, sanificazione e disinfezione delle aree concorsuali

Nell'area concorsuale sarà assicurata:

- la **bonifica preliminare** dell'area concorsuale nel suo complesso valida per l'intera durata della sessione/giornaliera/e;
- la **pulizia giornaliera**;
- la **sanificazione e disinfezione**, tra una sessione e l'altra e al termine delle stesse, delle aule concorso e delle postazioni dei candidati, ivi comprese le postazioni informatiche, dei locali, degli ambienti, degli arredi, delle maniglie;
- la **pulizia, sanificazione e disinfezione** dei servizi igienici da effettuarsi con **personale qualificato in presidio permanente**, dotato di idonei prodotti; all'interno degli stessi dovrà essere sempre garantito sapone liquido, igienizzante, salviette e pattumiere chiuse con apertura a pedale.

I servizi igienici dovranno essere costantemente presidiati e costantemente puliti e sanificati, ovvero dopo ogni singolo utilizzo.

L'accesso dei candidati dovrà essere limitato dal personale addetto, al fine di evitare sovraffollamenti all'interno dei suddetti locali.

8. Misure di prevenzione e protezione dei lavoratori e delle commissioni esaminatrici

Fatte salve tutte le misure di prevenzione e protezione già predisposte dal datore di lavoro, **i lavoratori addetti alle varie attività concorsuali** si sottoporranno a una adeguata igiene delle mani per poi indossare il dispositivo di protezione fornito che dovrà essere indossato durante l'intero svolgimento della prova concorsuale.

Le medesime cautele trovano applicazione rispetto ai membri delle commissioni esaminatrici.

L'Amministrazione **INGV** assicura che il personale addetto all'organizzazione concorsuale e i componenti delle commissioni esaminatrici siano **formati adeguatamente sull'attuazione del presente protocollo**.



9. Piano operativo specifico della procedura concorsuale - comunicazioni al Dipartimento della funzione pubblica

Tutti gli adempimenti necessari per una corretta **gestione** ed **organizzazione** dei concorsi in conformità al presente protocollo sono pianificati nel presente specifico documento, contenente la descrizione dettagliata delle varie fasi della procedura concorsuale, tenendo conto di quanto evidenziato nel protocollo e di tutti gli altri adempimenti di sicurezza previsti dalla normativa vigente.

Il **Piano operativo** viene reso disponibile, unitamente al **Protocollo**, sulla pagina web dedicata alla procedura concorsuale entro **10** giorni dallo svolgimento della prova.

In particolare il documento, tra l'altro, contiene specifica indicazione circa:

- il rispetto dei **requisiti dell'area**;
- il rispetto dei **requisiti di accesso, transito e uscita dall'area**;
- il rispetto dei **requisiti di accesso, posizionamento dei candidati e deflusso dall'aula** nonché di **svolgimento della prova**;
- l'individuazione dei **percorsi di transito dei candidati**;
- le **procedure di gestione dell'emergenza - piano di emergenza ed evacuazione** (secondo le normative vigenti);
- l'individuazione del **numero e delle mansioni del personale addetto**;

Numero	Mansione
1 Reception Vigilanza	Identificazione preliminare del candidato – controllo operazione di sanificazione mani - consegna mascherina al candidato – controllo preliminare della documentazione obbligatoria da presentare - indirizzare i candidati verso i percorsi, favorendo la circolazione delle persone.
1 Reception	Registrazione del candidato – controllo validità della documentazione obbligatoria – indicazione della postazione al candidato - sorvegliare il rispetto delle distanze di sicurezza tra i candidati durante il percorso di accesso all'area concorsuale - indirizzare i candidati verso i percorsi, favorendo la circolazione delle persone.
3+1 Commissari di esame e segreteria	Vigilare sull'attuazione di tutte le prescrizioni individuate nelle fasi concorsuali. La Commissione illustrerà, oltre alle modalità di svolgimento delle prove, anche i principali comportamenti di rispetto del Protocollo.
1 personale addetto al servizio di pulizia / sanificazione	Servizio di pulizia / sanificazione.
1 personale sanitario	Provvede alle attività previste.
Vari	Personale addetto alla gestione delle Emergenze.

- **modalità di adeguata informazione ai candidati e di formazione al personale impegnato ai componenti delle commissioni esaminatrici** sulle misure adottate.



Informazione e Formazione

Tutto il personale impegnato nell'attività concorsuale deve essere adeguatamente formato e informato sui rischi prevedibili e sulle misure da osservare per prevenire il rischio di contagio, sul relativo comportamento da adottare, nonché sui contenuti del presente Piano Operativo.

Candidati: saranno preventivamente informati delle misure adottate sulla base del presente Piano Operativo, con particolare riferimento ai comportamenti che dovranno essere tenuti, tramite la sua pubblicazione sul sito, almeno 10 giorni prima delle prove.

Componenti Commissioni Esaminatrici e Personale Addetto: prenderanno atto delle misure illustrate ed adottate sulla base del presente Piano Operativo.

Planimetrie

Per la procedura concorsuale è stato elaborato uno schema planimetrico necessario per una corretta gestione ed organizzazione degli spazi quali:

- le modalità di accesso all'area concorsuale (ingressi, desk accoglienza, percorsi, sala gestione caso sintomatico, servizi igienici, ecc.);
- l'individuazione dei percorsi di transito dei candidati;
- l'individuazione delle file e dei relativi posti a sedere assegnabili in aula concorso.

Il rappresentante legale dell'**INGV** (amministrazione organizzatrice) (o il dirigente responsabile dell'organizzazione concorsuale), provvede ad inviare, entro e non oltre **5** giorni prima dell'avvio delle prove, al Dipartimento per la funzione pubblica a mezzo PEC (ripam@pec.governo.it) un'apposita **autodichiarazione**, ai sensi degli artt. 46 e 47 del DPR 445/2000, attestante la piena e incondizionata conformità del Piano alle prescrizioni del presente protocollo, comprensiva del link alla sezione del sito istituzionale dove esso è pubblicato.

Il Dipartimento per la Funzione pubblica potrà richiedere, per il tramite dell'Ufficio per i concorsi ed il reclutamento e dell'Ispettorato per la Funzione pubblica l'invio del Piano per le successive verifiche.



10. Clausole finali

Le prove selettive in presenza dovranno avere una durata massima di 60 minuti. La prova orale potrà svolgersi in via telematica. In caso di assoluta impossibilità, l'organizzazione e lo svolgimento delle prove orali pratiche dovranno seguire le regole del presente protocollo, opportunamente adattate. In particolare, amministrazioni provvederanno a scaglionare gli orari di presentazione dei candidati al fine di evitare assembramenti in prossimità e all'interno dell'area concorsuale e, ove possibile, organizzeranno lo svolgimento delle prove pratiche in spazi aperti